

当社は、一般社団法人投資信託協会(以下、「協会」という。)の定款の施行に関する規則第10条第1項第17号イ、及び第18号イの規定に基づき、別紙様式第21号の「正会員の財務状況等に関する届出書、及び別紙様式第21-②号の「正会員の財務状況等に関する変更届出書」(別紙様式第21号及び第21-②号を合わせて、以下、「協会報告書面」という。)を協会に提出し、当社のHPに当該協会報告書面を掲載するとともに、協会HPに当社の当該掲載箇所への直接のリンク先を登録しております。

当社は、当該協会報告書面を、金融商品取引法第24条第14項及び特定有価証券の内容等の開示に関する内閣府令第27条の4の2の規定に基づく報告書代替書面、並びに、金融商品取引法第24条の5第13項及び特定有価証券の内容等の開示に関する内閣府令第28条の6の規定に基づく半期代替書面に利用しており、当該報告書代替書面/半期代替書面は有価証券報告書/半期報告書と併せて関東財務局長に提出しております。

当社が、関東財務局長に提出した特定有価証券の有価証券報告書及び報告書代替書面、並びに半期報告書及び半期代替書面は、EDINETにて閲覧が可能です。

なお、協会報告書面中の監査報告書/中間監査報告書は、監査報告書/中間監査報告書の原本に記載された事項を電子化したものであり、その原本は当社が別途保管しております。

一般社団法人 投資信託協会
会長 松下 浩一 殿

株式会社ポートフォリア
代表取締役社長 立田 博司

正会員の財務状況等に関する届出書

当社の財務状況等に係る会計監査が終了いたしましたので、貴協会の定款の施行に関する規則第10条第1項第17号イの規定に基づき、下記のとおり報告いたします。

1. 委託会社等の概況

(1) 資本金の額（2024年4月末日）

資本金の額	163百万円
発行する株式総数	24,000株
発行済株式総数	5,900株
（普通株式	2,200株）
（種類株式	800株）
（B種類株式	2,900株）

直近5年間における資本金の額の増減

該当事項はありません。

(2) 委託会社の機構

① 委託会社の意思決定機構

業務執行の最高機関としてある取締役会は3名以上の取締役で構成されます。

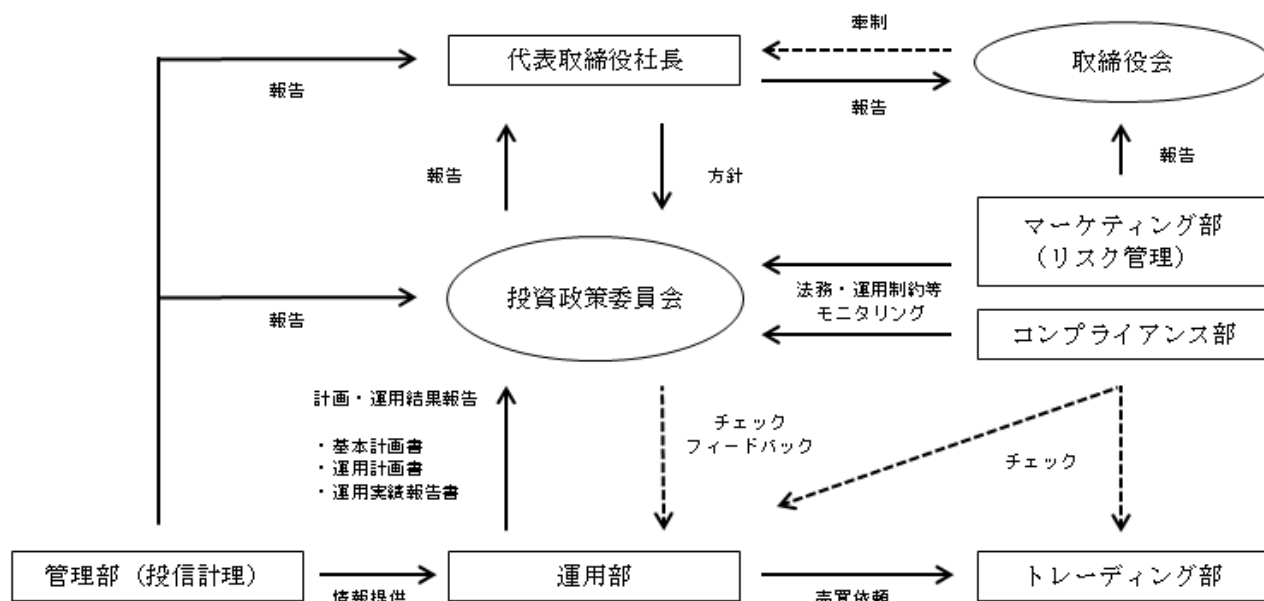
取締役は、株主総会において選任され、その任期は選任後1年以内の最終の事業年度に関する定時株主総会の終結のときまでです。

取締役会はその決議をもって、取締役中より代表取締役を選任します。

取締役会は、法令または定款に定める事項の他、業務執行に関する重要事項を決定します。

その決議は、取締役会の過半数が出席し、その出席取締役の過半数をもって行います。

②投資運用の意思決定機構



<代表取締役社長>

- ・ 投資政策委員会の委員長として、「基本計画書」、「運用計画書」、分配政策等を決定します。

<投資政策委員会>

- ・ 代表取締役社長、取締役（社外取締役を除く）、運用部長、コンプライアンス部長、管理部長、トレーディング部長、マーケティング部マネージャーおよび主要運用担当者等がメンバーとなり、原則として、毎月1回会議を開催します。
- ・ 「基本計画書」、投資環境の分析、市場動向の見通し等をふまえて原則として毎月作成する「運用計画書」等を審議・決定するほか、運用実績や運用リスクの調査分析を行います。
- ・ コンプライアンスの観点から計画書の検証も行われます。

<運用部>

- ・ 「基本計画書案」、「運用計画書案」を投資政策委員会に提出し、決定された「基本計画書」、「運用計画書」にしたがって運用の指図を行います。
- ・ 運用の実績について「運用実績報告書」を作成し、投資政策委員会へ提出します。
- ・ 運用の指図に必要なマクロ・ミクロの調査・分析を行います。
- ・ 運用の状況および運用リスクの調査・分析等をチェックします。

<取締役会>

- ・ 投資政策委員会の決定に疑義が生じた場合に、コンプライアンス部およびマーケティング部からの報告を受け、取締役会において再度審議を行います。

<コンプライアンス部>

- ・ コンプライアンス面から、当社の運用業務のチェックを行います。
- ・ 投資政策委員会に出席し、審議内容についてチェックし、必要に応じて運用にかかわる業務改善を指示・命令します。コンプライアンスに関わる決定事項に疑義が生じた場合には、取締役会に報告を行います。

<トレーディング部>

- ・ 運用部からファンドに係る有価証券等の売買等の依頼を受け、取引を実行します。
- ・ 法令諸規則に則り、コンプライアンスに配慮して、発注業務等を行うことが社内規程で義務付けられています。

<マーケティング部>

(リスク管理)

- ・ 投資制限やリスク等運用状況の管理を行い、必要に応じて運用部およびトレーディング部に情報共有を行います。
- ・ 投資政策委員会に出席し、審議内容についてチェックし、リスク管理に関わる決定事項に疑義が生じた場合には、取締役会に報告を行います。

<管理部>

(投信計理)

- ・ 日々の純資産価額および基準価額の算出を行い、その内容を運用部および投資政策委員会に報告します。
- ・ 運用指図を行った有価証券等の約定、決済状況の確認を行います。

このほか、信託財産の適正な運用の確保およびお客様との利益相反の防止等を目的として、各種社内諸規程を設けています。

運用体制等は、今後変更される場合があります。

2. 事業の内容及び営業の概況

(1) 事業の内容

「投資信託及び投資法人に関する法律」に定める投資信託委託会社として、証券投資信託の設定を行うとともに、「金融商品取引法」に定める金融商品取引業者（投資運用業）として、その運用指図を行います。

(2) 営業の概況

2024年4月末日現在、当社の運用する証券投資信託は以下のとおりです。

商品分類	本数	純資産総額（百万円）
追加型株式投資信託	2本	25,185

(但し、親投資信託を除きます。)

3. 委託会社等の経理状況

- ① 当社の財務諸表は、「財務諸表等の用語、様式及び作成方法に関する規則」（昭和38年大蔵省令第59号、以下「財務諸表等規則」という。）ならびに同規則第2条の規定に基づき、「金融商品取引業等に関する内閣府令」（平成19年8月6日内閣府令第52号）により作成しております。
- ② 当社は、金融商品取引法第193条の2第1項の規定に基づき、第14期事業年度（2023年4月1日から2024年3月31日まで）の財務諸表について、イデア監査法人により監査を受けております。
- ③ 財務諸表の記載金額は、千円未満の端数を切り捨てて表示しております。

独立監査人の監査報告書

2024年6月7日

株式会社ポートフォリア
取締役会 御中

イデア監査法人

東京都中央区

指定社員 公認会計士 立野 晴朗
業務執行社員

監査意見

当監査法人は、金融商品取引法第193条の2第1項の規定に基づく監査証明を行うため、「委託会社等の経理状況」に掲げられている株式会社ポートフォリアの2023年4月1日から2024年3月31日までの第14期事業年度の財務諸表、すなわち、貸借対照表、損益計算書、株主資本等変動計算書、重要な会計方針及びその他の注記について監査を行った。

当監査法人は、上記の財務諸表が、我が国において一般に公正妥当と認められる企業会計の基準に準拠して、株式会社ポートフォリアの2024年3月31日現在の財政状態及び同日をもって終了する事業年度の経営成績を、全ての重要な点において適正に表示しているものと認める。

監査意見の根拠

当監査法人は、我が国において一般に公正妥当と認められる監査の基準に準拠して監査を行った。監査の基準における当監査法人の責任は、「財務諸表監査における監査人の責任」に記載されている。当監査法人は、我が国における職業倫理に関する規定に従って、会社から独立しており、また、監査人としてのその他の倫理上の責任を果たしている。当監査法人は、意見表明の基礎となる十分かつ適切な監査証拠を入手したと判断している。

その他の記載内容

その他の記載内容は、監査した財務諸表を含む開示書類に含まれる情報のうち、財務諸表及びその監査報告書以外の情報である。

当監査法人は、その他の記載内容が存在しないと判断したため、その他の記載内容に対するいかなる作業も実施していない。

財務諸表に対する経営者及び監査役の責任

経営者の責任は、我が国において一般に公正妥当と認められる企業会計の基準に準拠して財務諸表を作成し適正に表示することにある。これには、不正又は誤謬による重要な虚偽表示のない財務諸表を作成し適正に表示するために経営者が必要と判断した内部統制を整備及び運用することが含まれる。

財務諸表を作成するに当たり、経営者は、継続企業の前提に基づき財務諸表を作成することが適切であるかどうかを評価し、我が国において一般に公正妥当と認められる企業会計の基準に基づいて継続企業に関する事項を開示する必要がある場合には当該事項を開示する責任がある。

監査役の責任は、財務報告プロセスの整備及び運用における取締役の職務の執行を監視することにある。

財務諸表監査における監査人の責任

監査人の責任は、監査人が実施した監査に基づいて、全体としての財務諸表に不正又は誤謬による重要な虚偽表示がないかどうかについて合理的な保証を得て、監査報告書において独立の立場から財務諸表に対する意見を表明することにある。虚偽表示は、不正又は誤謬により発生する可能性があり、個別に又は集計すると、財務諸表の利用者の意思決定に影響を与えると合理的に見込まれる場合に、重要性があると判断される。

監査人は、我が国において一般に公正妥当と認められる監査の基準に従って、監査の過程を通じて、職業的専門家としての判断を行い、職業的懐疑心を保持して以下を実施する。

- 不正又は誤謬による重要な虚偽表示リスクを識別し、評価する。また、重要な虚偽表示リスクに対応した監査手続を立案し、実施する。監査手続の選択及び適用は監査人の判断による。さらに、意見表明の基礎となる十分かつ適切な監査証拠を入手する。
- 財務諸表監査の目的は、内部統制の有効性について意見表明するためのものではないが、監査人は、リスク評価の実施に際して、状況に応じた適切な監査手続を立案するために、監査に関連する内部統制を検討する。
- 経営者が採用した会計方針及びその適用方法の適切性、並びに経営者によって行われた会計上の見積りの合理性及び関連する注記事項の妥当性を評価する。
- 経営者が継続企業を前提として財務諸表を作成することが適切であるかどうか、また、入手した監査証拠に基づき、継続企業の前提に重要な疑義を生じさせるような事象又は状況に関して重要な不確実性が認められるかどうか結論付ける。継続企業の前提に関する重要な不確実性が認められる場合は、監査報告書において財務諸表の注記事項に注意を喚起すること、又は重要な不確実性に関する財務諸表の注記事項が適切でない場合は、財務諸表に対して除外事項付意見を表明することが求められている。監査人の結論は、監査報告書日までに入手した監査証拠に基づいているが、将来の事象や状況により、企業は継続企業として存続できなくなる可能性がある。
- 財務諸表の表示及び注記事項が、我が国において一般に公正妥当と認められる企業会計の基準に準拠しているかどうかとともに、関連する注記事項を含めた財務諸表の表示、構成及び内容、並びに財務諸表が基礎となる取引や会計事象を適正に表示しているかどうかを評価する。

監査人は、監査役に対して、計画した監査の範囲とその実施時期、監査の実施過程で識別した内部統制の重要な不備を含む監査上の重要な発見事項、及び監査の基準で求められているその他の事項について報告を行う。

利害関係

会社と当監査法人又は業務執行社員との間には、公認会計士法の規定により記載すべき利害関係はない。

以上

(注) 1. 上記の監査報告書の原本は当社が別途保管しております。

2. XBRL データは監査の対象には含まれていません。

(1) 【貸借対照表】

(単位：千円)

	前事業年度 (2023年3月31日現在)	当事業年度 (2024年3月31日現在)
資産の部		
流動資産		
現金及び預金	414,357	236,274
未収委託者報酬	238,235	224,394
前払費用	3,035	2,907
その他	4,610	3,405
流動資産合計	660,238	466,982
固定資産		
有形固定資産		
建物 ※1	6,649	5,858
器具備品 ※1	2,022	1,427
有形固定資産合計	8,671	7,285
投資その他の資産		
投資有価証券	13,162	13,121
差入保証金	3,379	3,379
繰延税金資産	4,017	4,021
投資その他の資産合計	20,559	20,522
固定資産合計	29,231	27,807
資産合計	689,469	494,790

(単位：千円)

	前事業年度 (2023年3月31日現在)	当事業年度 (2024年3月31日現在)
負債の部		
流動負債		
預り金	1,387	2,376
未払金	1,943	1,713
未払手数料	110,634	103,752
未払費用	6,662	6,632
未払法人税等	14,008	10,142
未払消費税等	2,720	4,017
流動負債合計	137,356	128,633
固定負債		
退職給付引当金	9,503	13,121
固定負債合計	9,503	13,121
負債合計	146,860	141,755
純資産の部		
株主資本		
資本金	163,900	163,900
資本剰余金		
資本準備金	158,900	158,900
資本剰余金合計	158,900	158,900
利益剰余金		
その他利益剰余金		
繰越利益剰余金	220,127	28,301
利益剰余金合計	220,127	28,301
株主資本合計	542,927	351,101
評価・換算差額等		
その他有価証券評価差額金	△318	1,933
評価・換算差額等合計	△318	1,933
純資産合計	542,609	353,035
負債・純資産合計	689,469	494,790

(2) 【損益計算書】

(単位：千円)

	前事業年度 (自 2022年4月1日 至 2023年3月31日)	当事業年度 (自 2023年4月1日 至 2024年3月31日)
営業収益		
委託者報酬	439,952	427,371
営業収益計	439,952	427,371
営業費用		
支払手数料	205,334	198,684
広告宣伝費	354	64
調査費	7,344	8,113
委託計算費	34,348	34,340
営業雑経費	3,763	3,846
通信費	1,970	1,999
印刷費	538	623
協会費	1,218	1,204
諸会費	36	18
営業費用計	251,145	245,048
一般管理費		
給料	68,952	71,853
役員報酬	20,599	21,399
給料・手当	45,437	46,923
賞与	2,914	3,530
法定福利費	9,001	9,408
交際費	114	281
寄付金	30	5,030
旅費交通費	279	182
租税公課	3,587	3,672
不動産賃借料	6,759	6,759
退職給付費用	5,263	5,982
固定資産減価償却費	1,609	1,386
諸経費	14,418	11,793
一般管理費計	110,016	116,349
営業利益	78,789	65,973
営業外収益		
受取利息	1	2
その他	0	0
営業外収益計	2	2
経常利益	78,791	65,975
特別利益		
投資有価証券売却益	26	-
特別利益計	26	-
特別損失		
投資有価証券償還損	-	1,572
特別損失計	-	1,572
税引前当期純利益	78,818	64,403
法人税、住民税及び事業税	26,299	21,095
過年度法人税等	10,766	-
法人税等調整額	△562	△997
当期純利益	42,315	44,305

(3) 【株主資本等変動計算書】

前事業年度（自 2022年4月1日 至 2023年3月31日）

(単位：千円)

	株主資本					株主資本合計	評価・換算差額等		純資産合計
	資本金	資本剰余金		利益剰余金			その他有価証券 評価差額金	評価・換算差額 等合計	
		資本準備金	資本剰余金 合計	その他利益剰余金 繰越利益剰余金	利益剰余金合計				
当期首残高	163,900	158,900	158,900	190,580	190,580	513,380	△399	△399	512,980
当期変動額									
剰余金の配当				△12,768	△12,768	△12,768			△12,768
当期純利益				42,315	42,315	42,315			42,315
株主資本以外の項目 の当期変動額（純 額）							81	81	81
当期変動額合計	-	-	-	29,547	29,547	29,547	81	81	29,628
当期末残高	163,900	158,900	158,900	220,127	220,127	542,927	△318	△318	542,609

当事業年度（自 2023年4月1日 至 2024年3月31日）

(単位：千円)

	株主資本						自己株式	株主資本合計	評価・換算差額等		純資産合計
	資本金	資本剰余金			利益剰余金				その他有価証券 評価差額金	評価・換算差額 等合計	
		資本準備金	その他 資本剰余金	資本剰余金 合計	その他利益剰余金 繰越利益剰余金	利益剰余金合計					
当期首残高	163,900	158,900	-	158,900	220,127	220,127	-	542,927	△318	△318	542,609
当期変動額											
剰余金の配当					△12,768	△12,768		△12,768			△12,768
当期純利益					44,305	44,305		44,305			44,305
自己株式の取得							△223,363	△223,363			△223,363
自己株式の消却			△223,363	△223,363			223,363	-			-
利益剰余金から資本 剰余金への振替			223,363	223,363	△223,363	△223,363		-			-
株主資本以外の項目の 当期変動額（純額）									2,251	2,251	2,251
当期変動額合計	-	-	-	-	△191,825	△191,825	-	△191,825	2,251	2,251	△189,573
当期末残高	163,900	158,900	-	158,900	28,301	28,301	-	351,101	1,933	1,933	353,035

注記事項

(重要な会計方針)

1. 有価証券の評価基準及び 評価方法	<p>その他有価証券 市場価格のない株式等以外のもの：時価法（評価差額は全部純資産直入法により処理し、売却原価は移動平均法により算定）を採用しております。</p>
2. 固定資産の減価償却の方法	<p>有形固定資産 定率法を採用しております。ただし、2016年4月1日以後に取得した建物附属設備及び構築物については、定額法を採用しております。 主な耐用年数は以下のとおりです。 建物 8～15年 器具備品 5～10年</p>
3. 引当金の計上基準	<p>退職給付引当金 従業員の退職給付に備えるため、当社の退職金規程に基づく当事業年度末要支給額を計上しております。</p>
4. 収益及び費用の計上基準	<p>委託者報酬</p>

	<p>委託者報酬は、当社が運用するファンドに係る信託報酬で、投資信託の信託約款に基づき日々の純資産総額に対する一定割合として認識されます。</p> <p>当該報酬は投資信託の運用期間にわたり収益として認識しております。</p>
--	---

(重要な会計上の見積り)

繰延税金資産の回収可能性

(1) 当事業年度の財務諸表に計上した金額

	前事業年度 2023年3月31日	当事業年度 2024年3月31日
繰延税金資産	4,017千円	4,021千円

(2) 識別した項目に係る重要な会計上の見積りの内容に関する情報

当社は、繰延税金資産について、将来の利益計画に基づいた課税所得が十分に確保できることや回収可能性があると判断した将来減算一時差異について繰延税金資産を計上する方針としております。繰延税金資産の回収可能性は将来の課税所得の見積りに依存するため、その見積りの前提とした条件や仮定に変更が生じた場合、繰延税金資産及び法人税等調整額の金額に重要な影響を与える可能性があります。

(貸借対照表関係)

前事業年度 (2023年3月31日現在)	当事業年度 (2024年3月31日現在)
※1 有形固定資産の減価償却累計額	※1 有形固定資産の減価償却累計額
建物 6,792千円	建物 7,583千円
器具備品 5,147千円	器具備品 5,742千円

(損益計算書関係)

前事業年度 自 2022年4月1日 至 2023年3月31日	当事業年度 自 2023年4月1日 至 2024年3月31日
該当事項はありません。	該当事項はありません。

(株主資本等変動計算書関係)

前事業年度 (自 2022年4月1日 至 2023年3月31日)

1. 発行済株式の種類及び総数に関する事項

株式の種類	当事業年度 期首株式数	当事業年度 増加株式数	当事業年度 減少株式数	当事業年度末 株式数
普通株式	2,200株	—	—	2,200株
種類株式	3,200株	—	—	3,200株
B種類株式	4,800株	—	—	4,800株
合計	10,200株	—	—	10,200株

2. 剰余金の配当に関する事項

(1) 配当金支払額

決議	株式の種類	配当金の総額 (千円)	1株当たり配当額 (円)	基準日	効力発生日
2022年6月30日 定時株主総会	種類株式	9,600	3,000	2022年3月31日	2022年7月1日
2022年6月30日 定時株主総会	B種類株式	3,168	660	2022年3月31日	2022年7月1日

(2) 基準日が当事業年度に属する配当のうち、配当の効力発生日が翌事業年度となるもの

決議	株式の種類	配当金の総額 (千円)	1株当たり配当額 (円)	基準日	効力発生日
2023年6月30日 定時株主総会	種類株式	9,600	3,000	2023年3月31日	2023年7月1日
2023年6月30日 定時株主総会	B種類株式	3,168	660	2023年3月31日	2023年7月1日

当事業年度 (自 2023年4月1日 至 2024年3月31日)

1. 発行済株式の種類及び総数に関する事項

株式の種類	当事業年度 期首株式数	当事業年度 増加株式数	当事業年度 減少株式数	当事業年度末 株式数
普通株式	2,200株	—	—	2,200株
種類株式	3,200株	—	2,400株	800株
B種類株式	4,800株	—	1,900株	2,900株
合計	10,200株	—	4,300株	5,900株

(注) 変動事由の概要

種類株式の減少の内訳	自己株式の消却	2,400株
B種類株式の減少の内訳	自己株式の消却	1,900株

2. 自己株式に関する事項

株式の種類	当事業年度 期首株式数	当事業年度 増加株式数	当事業年度 減少株式数	当事業年度末 株式数
種類株式	—	2,400株	2,400株	—
B種類株式	—	1,900株	1,900株	—
合計	—	4,300株	4,300株	—

(注) 変動事由の概要

自己株式の増加の内訳		
種類株式	自己株式の取得	2,400株
B種類株式	自己株式の取得	1,900株
自己株式の減少の内訳		
種類株式	自己株式の消却	2,400株
B種類株式	自己株式の消却	1,900株

3. 剰余金の配当に関する事項

(1) 配当金支払額

決議	株式の種類	配当金の総額 (千円)	1株当たり配当額 (円)	基準日	効力発生日
2023年6月30日 定時株主総会	種類株式	9,600	3,000	2023年3月31日	2023年7月1日
2023年6月30日 定時株主総会	B種類株式	3,168	660	2023年3月31日	2023年7月1日

(2) 基準日が当事業年度に属する配当のうち、配当の効力発生日が翌事業年度となるもの

決議	株式の種類	配当金の総額 (千円)	1株当たり配当額 (円)	基準日	効力発生日
2024年6月28日 定時株主総会	種類株式	2,400	3,000	2024年3月31日	2024年7月1日
2024年6月28日 定時株主総会	B種類株式	1,914	660	2024年3月31日	2024年7月1日

(リース取引関係)

前事業年度	当事業年度
自 2022年4月1日 至 2023年3月31日	自 2023年4月1日 至 2024年3月31日
該当事項はありません。	該当事項はありません。

(金融商品関係)

1. 金融商品の状況に関する事項

(1) 金融商品に対する取組方針

当社は、財務の健全性を第一とする観点から、原則として投資を目的とした有価証券の取得は行いません。ただし、自社で設定した投資信託については、商品性を適正に維持するため並びに自社財産の運用を目的として投資することができます。なお、余資運用に関しては、預金等安全性の高い金融商品で運用する方針で、金融機関からの資金調達は行っておりません。

(2) 金融商品の内容及びそのリスク並びにリスク管理体制

預金は、銀行の信用リスクに晒されており、当社は継続的なモニタリングを行うことで適切なリスクコントロールに努めております。

(3) 金融商品の時価等に関する事項についての補足説明

金融商品の時価の算定においては一定の前提条件等を採用しているため、異なる前提条件等によった場合、当該価額が異なることもあります。

2. 金融商品の時価等に関する事項

前事業年度 (2023年3月31日現在)

貸借対照表計上額、時価及びこれらの差額については、次のとおりであります。なお、現金は注記を省略しており、預金、未収委託者報酬、預り金、未払手数料、未払費用、未払法人税等及び未払消費税等は短期間で決済されるため、時価が帳簿価額に近似することから、注記を省略しております。

(単位：千円)

	貸借対照表計上額	時価	差額
(1) 投資有価証券 その他有価証券	13,162	13,162	—
資産計	13,162	13,162	—

当事業年度（2024年3月31日現在）

貸借対照表計上額、時価及びこれらの差額については、次のとおりであります。なお、現金は注記を省略しており、預金、未収委託者報酬、預り金、未払手数料、未払費用、未払法人税等及び未払消費税等は短期間で決済されるため、時価が帳簿価額に近似することから、注記を省略しております。

(単位：千円)

	貸借対照表計上額	時価	差額
(1) 投資有価証券 その他有価証券	13,121	13,121	—
資産計	13,121	13,121	—

(注) 金銭債権及び満期のある有価証券の決算日後の償還予定額

前事業年度（2023年3月31日現在）

(単位：千円)

	1年以内	1年超5年以内	5年超10年以内	10年超
現金及び預金	414,357	—	—	—
未収委託者報酬	238,235	—	—	—
合計	652,592	—	—	—

当事業年度（2024年3月31日現在）

(単位：千円)

	1年以内	1年超5年以内	5年超10年以内	10年超
現金及び預金	236,274	—	—	—
未収委託者報酬	224,394	—	—	—
合計	460,669	—	—	—

3. 金融商品の時価のレベルごとの内訳等に関する事項

金融商品の時価を、時価の算定に用いたインプットの観察可能性および重要性に応じて、以下の3つのレベルに分類しております。

レベル1の時価：観察可能な時価の算定に係るインプットのうち、活発な市場において形成される当該時価の算定の対象となる資産または負債に関する相場価格により算定した時価

レベル2の時価：観察可能な時価の算定に係るインプットのうち、レベル1のインプット以外の時価の算定に係るインプットを用いて算定した時価

レベル3の時価：観察できない時価の算定に係るインプットを使用して算定した時価

時価の算定に重要な影響を与えるインプットを複数使用している場合には、それらのインプットがそれぞれ属するレベルのうち、時価の算定における優先順位が最も低いレベルに時価を分類しております。

(1) 時価で貸借対照表に計上している金融商品

前事業年度 (2023年3月31日現在) (単位:千円)

区分	時価			
	レベル1	レベル2	レベル3	合計
投資有価証券 その他有価証券 投資信託	—	13,162	—	13,162
資産計	—	13,162	—	13,162

(注)時価の算定に用いた評価技法およびインプットの説明

投資有価証券

当社が保有する投資信託は、投資信託財産が金融商品であり、市場における取引価格が存在せず、かつ、解約又は買戻請求に関して市場参加者からリスクの対価を求められるほどの重要な制限がないため、基準価額を時価とし、レベル2の時価に分類しております。

当事業年度 (2024年3月31日現在) (単位:千円)

区分	時価			
	レベル1	レベル2	レベル3	合計
投資有価証券 その他有価証券 投資信託	—	13,121	—	13,121
資産計	—	13,121	—	13,121

(注)時価の算定に用いた評価技法およびインプットの説明

投資有価証券

当社が保有する投資信託は、投資信託財産が金融商品であり、市場における取引価格が存在せず、かつ、解約又は買戻請求に関して市場参加者からリスクの対価を求められるほどの重要な制限がないため、基準価額を時価とし、レベル2の時価に分類しております。

(有価証券関係)

1. その他有価証券

前事業年度 (2023年3月31日現在)

区分	貸借対照表計上額 (千円)	取得原価 (千円)	差額 (千円)
貸借対照表計上額が取得原価を超えるもの			
(1)株式	—	—	—
(2)債券	—	—	—
(3)その他(投資信託)	9,503	8,620	883
小計	9,503	8,620	883
貸借対照表計上額が取得原価を超えないもの			
(1)株式	—	—	—
(2)債券	—	—	—
(3)その他(投資信託)	3,658	5,000	△1,341

小計	3,658	5,000	△1,341
合計	13,162	13,620	△458

当事業年度（2024年3月31日現在）

区分	貸借対照表計上額 (千円)	取得原価 (千円)	差額 (千円)
貸借対照表計上額が取得原価を超えるもの			
(1)株式	—	—	—
(2)債券	—	—	—
(3)その他(投資信託)	13,121	10,334	2,786
小計	13,121	10,334	2,786
貸借対照表計上額が取得原価を超えないもの			
(1)株式	—	—	—
(2)債券	—	—	—
(3)その他(投資信託)	—	—	—
小計	—	—	—
合計	13,121	10,334	2,786

2. 当該事業年度中に売却したその他有価証券

前事業年度（自 2022年4月1日 至 2023年3月31日）

区分	売却額 (千円)	売却益の合計額 (千円)	売却損の合計額 (千円)
その他	366	26	—

当事業年度（自 2023年4月1日 至 2024年3月31日）

該当事項はありません。

3. 減損処理を行った有価証券

前事業年度（自 2022年4月1日 至 2023年3月31日）

該当事項はありません。

当事業年度（自 2023年4月1日 至 2024年3月31日）

該当事項はありません。

(デリバティブ関係)

前事業年度 自 2022年4月1日 至 2023年3月31日	当事業年度 自 2023年4月1日 至 2024年3月31日
該当事項はありません。	該当事項はありません。

(退職給付関係)

前事業年度（自 2022年4月1日 至 2023年3月31日）

1. 採用している退職給付制度の概要

当社は、非積立型の確定給付制度（退職一時金制度）及び確定拠出制度を採用しており、簡便法により退職給付引当金及び退職給付費用を計算しております。

2. 簡便法を適用した確定給付制度

(1) 簡便法を適用した制度の、退職給付引当金の期首残高と期末残高の調整表

退職給付引当金の期首残高	7,006千円
退職給付費用	2,863
退職給付の支払額	<u>366</u>
退職給付引当金の期末残高	<u>9,503</u>

(2) 退職給付債務の期末残高と貸借対照表に計上された退職給付引当金の調整表

非積立制度の退職給付債務	<u>9,503千円</u>
貸借対照表に計上された負債と資産の純額	<u>9,503</u>

退職給付引当金	<u>9,503</u>
貸借対照表に計上された負債と資産の純額	<u>9,503</u>

(3) 退職給付費用

簡便法で計算した退職給付費用 2,863千円

3. 確定拠出制度

当社の確定拠出制度への要拠出額 2,400千円

当事業年度（自 2023年4月1日 至 2024年3月31日）

1. 採用している退職給付制度の概要

当社は、非積立型の確定給付制度（退職一時金制度）及び確定拠出制度を採用しており、簡便法により退職給付引当金及び退職給付費用を計算しております。

2. 簡便法を適用した確定給付制度

(1) 簡便法を適用した制度の、退職給付引当金の期首残高と期末残高の調整表

退職給付引当金の期首残高	9,503千円
退職給付費用	3,617
退職給付の支払額	<u>-</u>
退職給付引当金の期末残高	<u>13,121</u>

(2) 退職給付債務の期末残高と貸借対照表に計上された退職給付引当金の調整表

非積立制度の退職給付債務	<u>13,121千円</u>
貸借対照表に計上された負債と資産の純額	<u>13,121</u>

退職給付引当金	<u>13,121</u>
貸借対照表に計上された負債と資産の純額	<u>13,121</u>

(3) 退職給付費用

簡便法で計算した退職給付費用 3,617千円

3. 確定拠出制度

当社の確定拠出制度への要拠出額 2,365千円

(税効果会計関係)

1. 繰延税金資産及び繰延税金負債の発生の主な原因別内訳

(単位：千円)

	前事業年度 (2023年3月31日現在)	当事業年度 (2024年3月31日現在)
繰延税金資産		
未払事業税	898	789
一括償却資産	67	67
退職給付引当金	2,910	4,017
その他有価証券評価差額金	140	-
繰延税金資産小計	4,017	4,874
評価性引当額	-	-
繰延税金資産合計	4,017	4,874
繰延税金負債		
その他有価証券評価差額金	-	853
繰延税金負債合計	-	853
繰延税金資産の純額	4,017	4,021

2. 法定実効税率と税効果会計適用後の法人税等の負担率との間に重要な差異があるときの、当該差異の原因となった主要な項目別の内訳

前事業年度 (2023年3月31日現在)	当事業年度 (2024年3月31日現在)
法定実効税率	法定実効税率と税効果会計適用後の法人税等の負担率との間の差異が法定実効税率の100分の5以下であるため注記を省略しております。
(調整)	
住民税均等割	
交際費等永久に算入されない項目	
過年度法人税等	
その他	
税効果会計適用後の法人税等の負担率	

(収益認識関係)

顧客との契約から生じる収益を分解した情報

当社は、資産運用業の単一セグメントであり、顧客との契約から生じる収益を分解した情報は以下のとおりです。

(単位：千円)

	前事業年度 自 2022年4月1日 至 2023年3月31日	当事業年度 自 2023年4月1日 至 2024年3月31日
顧客との契約から生じる収益	439,952	427,371
委託者報酬	439,952	427,371
その他の収益	-	-
営業収益	439,952	427,371

(セグメント情報等)

1. セグメント情報

当社は、資産運用業の単一セグメントのため、記載を省略しております。

2. 関連情報

前事業年度（自 2022年4月1日 至 2023年3月31日）

(1) 製品及びサービスごとの情報

当社の製品及びサービスは単一であるため、記載しておりません。

(2) 地域ごとの情報

① 営業収益

国内の外部顧客への営業収益に分類した額が営業収益の90%超であるため、記載を省略しております。

② 有形固定資産

本邦に所在している有形固定資産の金額が貸借対照表の有形固定資産の90%を超えるため、記載を省略しております。

(3) 主要な顧客ごとの情報

営業収益の10%以上を占める単一の外部顧客が無いため、記載しておりません。

当事業年度（自 2023年4月1日 至 2024年3月31日）

(1) 製品及びサービスごとの情報

当社の製品及びサービスは単一であるため、記載しておりません。

(2) 地域ごとの情報

① 営業収益

国内の外部顧客への営業収益に分類した額が営業収益の90%超であるため、記載を省略しております。

② 有形固定資産

本邦に所在している有形固定資産の金額が貸借対照表の有形固定資産の90%を超えるため、記載を省略しております。

(3) 主要な顧客ごとの情報

営業収益の10%以上を占める単一の外部顧客が無いため、記載しておりません。

3. 報告セグメントごとの固定資産の減損損失に関する情報

該当事項はありません。

4. 報告セグメントごとののれんの償却額及び未償却残高に関する情報

該当事項はありません。

5. 報告セグメントごとの負ののれん発生益に関する情報

該当事項はありません。

(関連当事者情報)

1. 関連当事者との取引

前事業年度（自 2022年4月1日 至 2023年3月31日）

該当事項はありません。

当事業年度（自 2023年4月1日 至 2024年3月31日）

該当事項はありません。

(1株当たり情報)

前事業年度 自 2022年4月1日 至 2023年3月31日	当事業年度 自 2023年4月1日 至 2024年3月31日
1株当たり純資産額 144,109円69銭 1株当たり当期純利益 13,430円54銭	1株当たり純資産額 125,827円89銭 1株当たり当期純利益 18,178円08銭
なお、潜在株式調整後1株当たり当期純利益については、潜在株式がないため記載しておりません。	なお、潜在株式調整後1株当たり当期純利益については、潜在株式がないため記載しておりません。
1株当たり当期純利益の算定上の基礎 当期純利益(千円) 42,315 普通株主に帰属しない金額(千円) 12,768 (うち優先配当額(千円)) 12,768 普通株式に係る当期純利益(千円) 29,547 普通株式の期中平均株式数(株) 2,200	1株当たり当期純利益の算定上の基礎 当期純利益(千円) 44,305 普通株主に帰属しない金額(千円) 4,314 (うち優先配当額(千円)) 4,314 普通株式に係る当期純利益(千円) 39,991 普通株式の期中平均株式数(株) 2,200
1株当たり純資産額の算定上の基礎 純資産の部の合計額(千円) 542,609 純資産の部の合計額から控除する金額(千円) 225,568 (うち種類株式(千円)) 169,600 (うちB種類株式(千円)) 55,968 普通株式に係る純資産額(千円) 317,041 1株当たり純資産額の算定に用いられた期末の普通株式の数 2,200	1株当たり純資産額の算定上の基礎 純資産の部の合計額(千円) 353,035 純資産の部の合計額から控除する金額(千円) 76,214 (うち種類株式(千円)) 42,400 (うちB種類株式(千円)) 33,814 普通株式に係る純資産額(千円) 276,821 1株当たり純資産額の算定に用いられた期末の普通株式の数 2,200

(重要な後発事象)

該当事項はありません。

公開日 2024年6月28日
作成基準日 2024年6月7日
本店所在地 東京都渋谷区千駄ヶ谷一丁目8番14号
お問い合わせ先 マーケティング部